



Trendwatch Nederlandse economie en arbeidsmarkt

actuele ontwikkelingen en prognoses

Odile Sondermeijer
senioradviseur arbeidsmarktonderzoek

januari 2011

Inhoudsopgave

		pag.
	Inleiding	3
	Samenvatting	5
1	Conjunctuurklok	9
1.1	De Conjunctuurklok in december 2010	9
2	Vraag en aanbod op de arbeidsmarkt	11
2.1	Herstel banengroei houdt aan	11
2.2.	Opnieuw kleine daling werkloosheid	12
2.3	Toename vacatures	13
3	Ontwikkelingen in sectoren	15
3.1	Landbouw en visserij	15
3.2	Delfstoffen, industrie en energie	16
3.3	Bouwnijverheid	16
3.4	Handel en reparatie	17
3.5	Horeca	18
3.6	Vervoer en communicatie	18
3.7	Financiële instellingen	19
3.8	Zakelijke dienstverlening	19
3.9	Gezondheids- en welzijnszorg	20
3.10	Openbaar bestuur	20
3.11	Onderwijs	21
3.12	Cultuur en overige dienstverlening	21
4	Prognoses	23
4.1	Prognoses CPB	23
4.2	Prognoses per sector	24
5	Ontwikkelingen in de regio	27
5.1	De economie in de regio in 2010 en 2011	27
	Bijlage	

Inleiding

Evenals in het afgelopen jaar brengt ECABO aan het begin en halverwege dit jaar een trendwatch uit. De ECABO Trendwatch is een uitgave die niet zozeer de ontwikkelingen binnen het ECABO-domein beschrijft, zoals de ECABO Monitor arbeidsmarkt en beroepsonderwijs, maar inzicht geeft in de algemene economische ontwikkelingen die van invloed zijn op dit domein.

In het eerste hoofdstuk wordt de laatste stand, december 2010, van de CBS Conjunctuurklok beschreven. Deze klok is een hulpmiddel voor het bepalen van het verloop en de stand van de landelijke conjunctuur.

In hoofdstuk 2 worden vraag en aanbod op de arbeidsmarkt nader beschreven. De groei en daling gedurende de afgelopen jaren van het aantal banen, werkzoekenden en vacatures komen aan bod.

Bedrijfssectoren reageren verschillend op de economie. Vraaguitval, dalende prijzen, verscherpte concurrentie en ook vergrijzing en bezuinigingen zijn voorbeelden die van invloed zijn op sectorale trends en ontwikkelingen. Deze zijn het onderwerp van hoofdstuk 3.

Met behulp van prognoses van onder andere CPB, EIM, ING Economisch Bureau en UWV WERKbedrijf worden in hoofdstuk 4 de meest recente verwachtingen gepresenteerd. Ook hier wordt stilgestaan bij verschillen tussen bedrijfssectoren.

Naast de sectorale verschillen kent de Nederlandse arbeidsmarkt grote regionale verschillen. De samenstelling van de werkgelegenheid, demografie en geografie werken in op de regionale economie. Het laatste hoofdstuk is gewijd aan de te verwachten ontwikkelingen in de regio.

Tenslotte worden in de bijlage de bronnen vermeld, die zijn geraadpleegd bij het samenstellen van deze trendwatch.

Samenvatting

Actueel beeld van de conjunctuur

In de Conjunctuurklok van het CBS, eind december 2010, presteren dertien van de vijftien indicatoren weliswaar onder het langjarig gemiddelde, maar de groei is toegenomen. De indicatoren productie, arbeidsvolume, orders en grote aankopen laten een krimp zien ten opzichte van november 2010.

Landelijke arbeidsmarktontwikkelingen

De economie bevindt zich in een fase van licht herstel. De belangrijkste ontwikkelingen zijn de volgende:

- In het derde kwartaal van 2010 waren er 8 duizend banen meer dan in het kwartaal ervoor. Dit is het tweede kwartaal op rij met banengroei.
- De sterkste daling van het aantal banen deed zich voor in de zakelijke dienstverlening en de sterkste groei in de gezondheids- en welzijnszorg.
- Begin 2010 piekte de werkloosheid op 5,6 procent van de beroepsbevolking. Sindsdien is die voortdurend afgenomen tot 5,2 procent in november 2010. In de afgelopen drie maanden daalde het aantal werklozen met 2 duizend per maand.
- In relatieve zin is het aantal werkloze jongeren het sterkst afgenomen (16 procent) na eind 2009. De groep werklozen van 45 jaar en ouder is met slechts 3 procent afgenomen.
- Na een forse krimp van het aantal vacatures in 2009 ten opzichte van 2008, neemt het aantal vacatures in 2010 weer enigszins toe. Aan het einde van het derde kwartaal van 2010 stonden 126 duizend vacatures open, dat zijn er 11 duizend meer dan in het kwartaal ervoor.
- De meeste vacatures zijn er in de sectoren handel en reparatie, zakelijke dienstverlening en gezondheids- en welzijnszorg. Een sterke daling ten opzichte van 2009 doet zich voor bij de overheid.

Ontwikkelingen in sectoren

Elke sector reageert op eigen wijze op de economische ontwikkelingen. Niet elke sector is in dezelfde mate afhankelijk van de export, van bestedingen van de consument of van overheidsuitgaven en wet- en regelgeving. Vraagterugval en verscherpte concurrentie vragen om heroriëntatie in de sector. In veel branches zijn niches in opkomst.

De **landbouw** is relatief kwetsbaar, doordat ze sterk afhankelijk is van de export. Bovendien leidt vraaguitval tot daling van prijzen, waardoor de winstmarges afnemen en het aantal faillissementen stijgt. In 2011 wordt een volumegroei voorzien van 1,5 procent.

De **industrie** slaagt erin te profiteren van opkomende economieën in Azië en Centraal- en Oost-Europa. De vraag naar grondstoffen en halffabricaten neemt weer toe. Trends zijn uitbesteding van delen van productie naar lagelonenlanden, samenwerking tussen ontwikkeling, productie en innovatie ten gevolge van technologische veranderingen. Spaarzame binnenlandse consumenten en bedrijven zorgen in 2011 voor een getemperde volumegroei van 2,0 procent.

In de **bouw** is er sinds de tweede helft van 2009 een sterke terugval in productie. Voor 2010 wordt een teruggang van ongeveer 7,8 procent verwacht. Vooral de woning- en utiliteitsbouw ondervinden nadelige gevolgen van de terughoudende consument en het geringe investeringsvermogen van bedrijven. Hergebruik en duurzaamheid zijn belangrijke thema's voor de toekomst. Seniorenbouw en binnenstedelijke herontwikkeling bieden kansen op het gebied van woningbouw. In 2011 blijven de vooruitzichten achter bij die van de andere sectoren.

De **detailhandel** heeft last van het geringe vertrouwen in koopkracht van de consument, dat vooral is ingegeven door aankomende bezuinigingen van de overheid. De detailhandel food zoekt aansluiting bij gezondheids- en gemakstrends. In de non-food moeten scherpe marketing, logistiek en

ketensamenwerking uitkomst bieden. De **groothandel** ontwikkelt zich steeds meer als een dienstverlenende onderneming. Door versterking van diensten wordt omzetval gedempt. Voorbeelden zijn transport, after-sales en advisering. In 2011 wordt in de detailhandel geen groei ten opzichte van 2010 verwacht (0,0 procent). In de groothandel zal de groei naar verwachting uitkomen op 2,5 procent.

Net als in de detailhandel is de **horeca** afhankelijk van de consument. De bestedingen in de horeca nemen af. Ook de ondernemingen gericht op de zakelijke markt ondervinden in alle hevigheid de gevolgen van de recessie. Aandachtspunten zijn serviceverlening, klantvriendelijkheid en internetgemak bij boekingen en reserveringen. Naar verwachting brengt 2011 een lichte groei van 0,5 procent.

De afgenomen vervoersvraag als gevolg van de economische crisis leidt tot toenemende concurrentie in het **vervoer**. De 24-uurs economie, verdergaande automatisering, optimalisering van planningssystemen en uitbreiding van diensten worden sterker benut. Door toenemende drukte op de weg, is vervoer over water vaker een goed alternatief. Prognoses gaan uit van een sterk herstel in vergelijking met andere sectoren in 2011.

Verscherpte regelgeving en toezicht leiden tot veranderingen bij de **financiële instellingen**. Hevige concurrentie is ontstaan, mede door de mogelijkheden van prijsvergelijk en overstap met behulp van internet. De consument is op zoek naar zekerheid en heeft meer behoefte aan een adviseur dan aan een verkoper.

De sector **zakelijke dienstverlening** is divers van samenstelling. Marketing- en adviesbureaus, notarissen, makelaars, ingenieurs en architecten hebben het zwaar. Voor incassobureaus en deurwaarders geldt het tegenovergestelde. Ook de uitzendbranche laat weer groeicijfers zien. Binnen de juridische dienstverlening is er een tweedeling. Advocaten in arbeids- of ondernemingsrecht doen het goed, advocaten gericht op fusies en overnames hebben het moeilijk. Aandachtspunten zijn marketing en communicatie, de zorg voor transparantie en de opkomst van nieuwe media. Voor de gehele sector wordt, na twee jaren van krimp, weer groei voorzien.

Nederland vergrijsst, waardoor de behoefte aan **zorg** stijgt. Ouderen en chronisch zieken willen zo lang mogelijk zelfredzaam blijven. Technologische ontwikkelingen worden ingezet op het gebied van bijvoorbeeld domotica en screening. Ook kan innovatie ondersteunen bij de verhoging van productiviteit. Dit laatste zal hard nodig zijn bij een toenemend tekort aan gekwalificeerd personeel.

Het **openbaar bestuur** zal in de loop van 2011 als gevolg van de bezuinigingen flink krimpen. Inzet van scholing en bemiddeling zal nodig zijn om overtollig personeel te plaatsen op vacatures die ontstaan door het vertrek van pensioengerechtigden. Communicatie met het publiek wordt steeds belangrijker. Mensen met goede communicatieve vaardigheden zijn ook in andere sectoren gewild. Het aantrekken van deze mensen wordt daarmee moeilijker.

Twee derde van de werknemers in het **onderwijs** werkt in het primair en voortgezet onderwijs. Door vergrijzing van het leerkrachtencorps worden tekorten verwacht. De beloningsstructuur is verbeterd en alternatieve kanalen moeten zorgen voor nieuwe instroom. Laagconjunctuur is gunstig voor deze sector. Meer mensen willen in het onderwijs (blijven) werken.

De maatregelen van het nieuwe kabinet zullen hun sporen nalaten in de sector **cultuur**. Theaters en festivals moeten minder afhankelijk worden van subsidies. Ondernemerschap zal de sector goed kunnen gebruiken.

De vraag naar **persoonlijke dienstverlening** groeit en leeft niet alleen bij eenpersoonshuishoudens en tweeverdieners. Ouderen hebben steeds meer behoefte aan betaalbare diensten, zodat zij langer hun zelfstandigheid kunnen behouden. Voor 2011 wordt een toename van de werkgelegenheid in de persoonlijke dienstverlening voorzien.

Prognoses

Volgens de prognose van het CPB van december 2010 zal de Nederlandse economie niet terugzakken in een tweede recessie in korte tijd. Het groeitempo zal de komende kwartalen waarschijnlijk wel lager zijn dan in de periode van het derde kwartaal van 2009 tot het tweede kwartaal van 2010 het geval was. Op jaarbasis stevent de economie volgens de raming af op een herstel van 1,75 procent in 2010. Mede onder invloed van bezuinigingen op overheidsuitgaven valt de groei in 2011 naar verwachting licht terug tot 1,5 procent. Het CPB noemt dit een gematigde groei.

De regionale economie

Provincies met een groei hoger dan het landelijk gemiddelde zijn Groningen, Flevoland, Utrecht en Noord-Holland.

Van vijf provincies zal de economie in 2011 sneller groeien dan in 2010. Dit zijn de provincies in het midden van het land, te weten Overijssel, Gelderland, Flevoland, Utrecht en Zuid-Holland. Vooral de gebieden met veel zakelijke dienstverlening (zoals Utrecht en Flevoland) en een grote zorgsector (Overijssel) kennen in 2011 meer groei dan in 2010. In provincies waar de industrie relatief belangrijk is voor de economie, zoals Zeeland en Noord-Brabant, ligt de groei in 2011 lager dan in 2010.

1 Conjunctuurklok

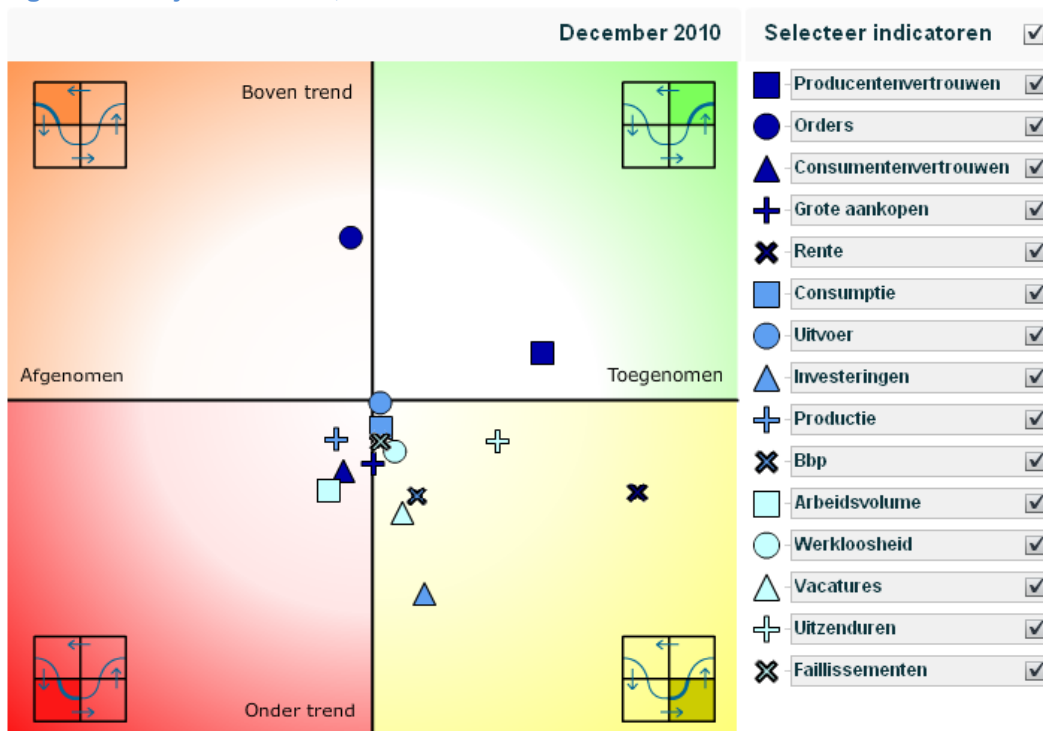
De Conjunctuurklok van het CBS is een hulpmiddel voor het bepalen van de stand en het verloop van de Nederlandse conjunctuur. Zoals een klok de actuele tijd laat zien, zo toont de Conjunctuurklok de actualiteit van de conjunctuur. Een belangrijk kenmerk van de conjunctuur is namelijk dat deze cyclisch verloopt. Perioden van hoge groei wisselen af met perioden van nauwelijks groei, of zelfs van krimp. De conjunctuur wordt bepaald aan de hand van een aantal conjunctuurrelevante indicatoren. In de Conjunctuurklok is daarom een selectie van belangrijke indicatoren opgenomen. Door de vijftien geselecteerde indicatoren gezamenlijk af te beelden, ontstaat een samenhangend beeld van de stand van de conjunctuur. De Conjunctuurklok geeft het conjunctuurbeeld op een bepaald moment (in de regel ultimo van de maand).

1.1 De Conjunctuurklok van december 2010

Op de verticale as van de Conjunctuurklok is voor iedere indicator de afwijking tot de langetermijntrend uitgezet. Op de horizontale as van de klok is de ontwikkeling ten opzichte van een maand eerder geplaatst. Er zijn vier fasen te onderscheiden:

- Boven trend en afgenomen (het kwadrant links boven, kleur oranje)
- Onder trend en afgenomen (het kwadrant links onder, kleur rood)
- Onder trend en toegenomen (het kwadrant rechts onder, kleur geel)
- Boven trend en toegenomen (het kwadrant rechts boven, kleur groen).

Figuur 1 Conjunctuurklok, stand december 2010



Bron: CBS Conjunctuurklok, cbs.nl

Het conjunctuurbeeld is eind december gunstiger dan eind november. Dit komt vooral doordat de ondernemers in de industrie optimistisch het jaar uitgingen. De meeste indicatoren bevinden zich in een herstelfase. Dertien van de vijftien indicatoren in de Conjunctuurklok presteren weliswaar onder hun langjarig gemiddelde, maar laten groei zien.

In de loop van december is van alle indicatoren nieuwe informatie beschikbaar gekomen, uitgezonderd vacatures en uitzenduren. Het producentenvertrouwen is van het gele kwadrant doorgeschoven naar het groene kwadrant. De export stond net aan in het oranje kwadrant en is naar het gele kwadrant geschoven. Het consumentenvertrouwen daarentegen is teruggeschoven van het gele naar het rode kwadrant.

De klok van eind december toont in vergelijking met die van eind november behalve het producentenvertrouwen nog meer verbeteringen. De belangrijkste daarvan zijn de industriële orders en de rente, die een stuk naar boven zijn opgeschoven.

Het zwaartepunt van de puntenwolk in de Conjunctuurklok ligt eind december in het gele kwadrant (herstel). Van de vijftien indicatoren in de klok staan er eind december drie in het rode, tien in het gele, een in het groene en een in het oranje kwadrant.

2 Vraag en aanbod op de arbeidsmarkt

In dit hoofdstuk worden ontwikkelingen in vraag en aanbod beschreven.

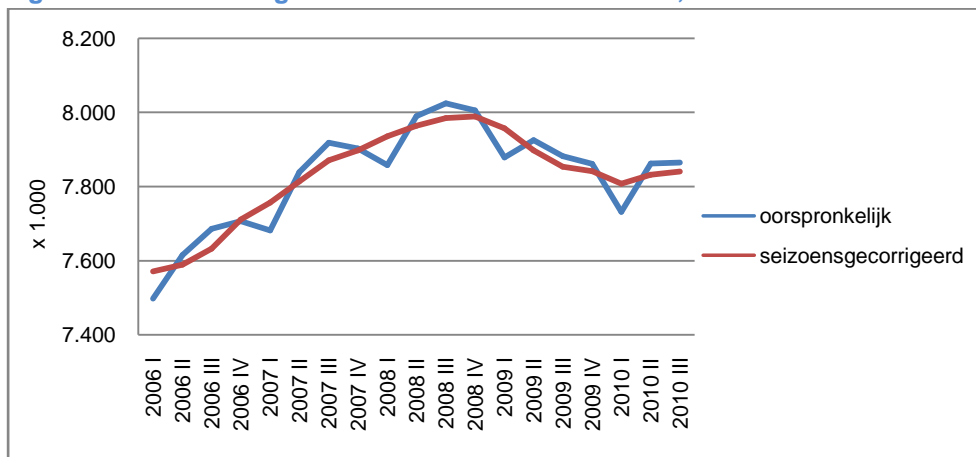
De ontwikkelingen op de arbeidsmarkt volgen met enige vertraging de conjunctuur. Er is sprake van een broos herstel, wat zich uit in het volgende beeld:

- Nadat in 2009 het aantal banen fors is afgenomen, zijn er vanaf het eerste kwartaal van 2010 weer meer banen.
- De vraag naar arbeid, uitgedrukt in het aantal openstaande vacatures, neemt enigszins toe.
- De werkloosheid daalt al enige maanden licht.

2.1 Herstel banengroei houdt aan

In het derde kwartaal van 2010 waren er ruim 7,8 miljoen banen. De ontwikkeling van het aantal banen kent een duidelijk seizoenpatroon. Na correctie hiervoor was het aantal banen in het derde kwartaal 8 duizend hoger dan in het tweede kwartaal van 2010. Het derde kwartaal van 2010 is het tweede kwartaal op rij met banengroei. In vergelijking met het derde kwartaal van 2009 waren er 17 duizend banen minder.

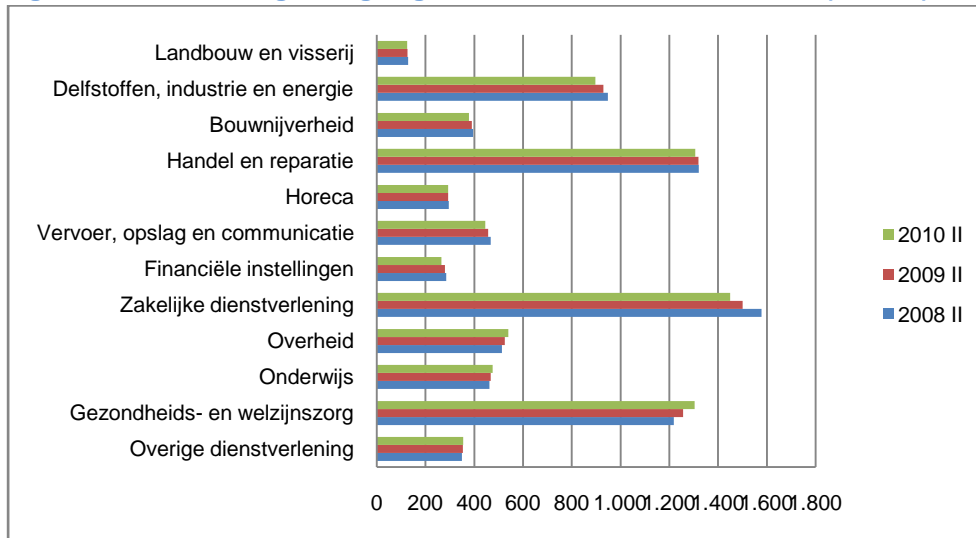
Figuur 2 Ontwikkeling aantal banen van werknemers, vanaf 2006



Bron CBS: bewerking ECABO, dec 2010

De ontwikkeling van het aantal banen verschilt per sector. De meeste banen, ongeveer anderhalf miljoen, zijn er in de sector zakelijke dienstverlening, daarna volgen handel en reparatie en gezondheids- en welzijnszorg. Ten opzichte van 2008, toen het aantal banen zich op een hoogtepunt bevond, is de daling van het aantal banen het sterkst in de zakelijke dienstverlening (inclusief de uitzendbranche) en de toename van het aantal banen het sterkst in de gezondheids- en welzijnszorg.

Figuur 3 Ontwikkeling werkgelegenheid naar sector, vanaf 2008 (x 1.000)

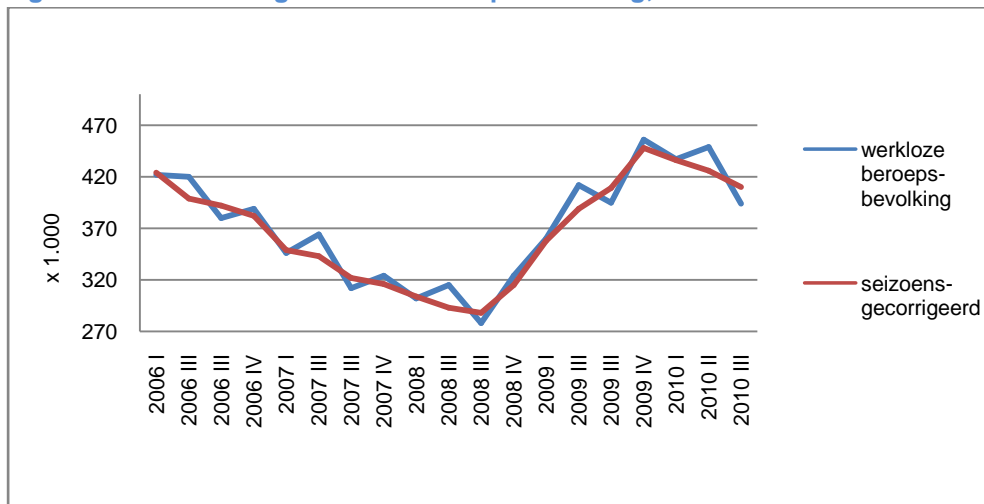


Bron CBS: bewerking ECABO, dec 2010

2.2 Opnieuw kleine daling werkloosheid

In februari 2010 piekte de werkloosheid op 5,6 procent van de beroepsbevolking. Sindsdien is de werkloosheid voortdurend afgenomen, tot 5,2 procent in november. In november waren 403 duizend personen werkloos. Vergelijken met dezelfde maand een jaar eerder waren er toen 14 duizend werklozen minder.

Figuur 4 Ontwikkeling werkloze beroepsbevolking, vanaf 2006



Bron: CBS, bewerking ECABO, dec 2010

De voor seizoeninvloeden gecorrigeerde werkloosheid is in november 2010 met duizend personen afgenomen. In de afgelopen drie maanden daalde het aantal werklozen met gemiddeld 2 duizend personen per maand.

Vooraf minder verlies van vaste banen

Vooraf werknemers met een vast dienstverband zijn minder vaak werkloos geworden. In het tweede kwartaal van 2010 waren er 44 duizend werklozen die drie maanden eerder nog een vaste baan van twaalf uur of meer per week hadden. Een jaar eerder ging het nog om 54 duizend werknemers met een vaste baan die werkloos geworden waren. Bij flexibele arbeidskrachten en zelfstandigen bleef het aantal dat werkloos werd vrijwel gelijk.

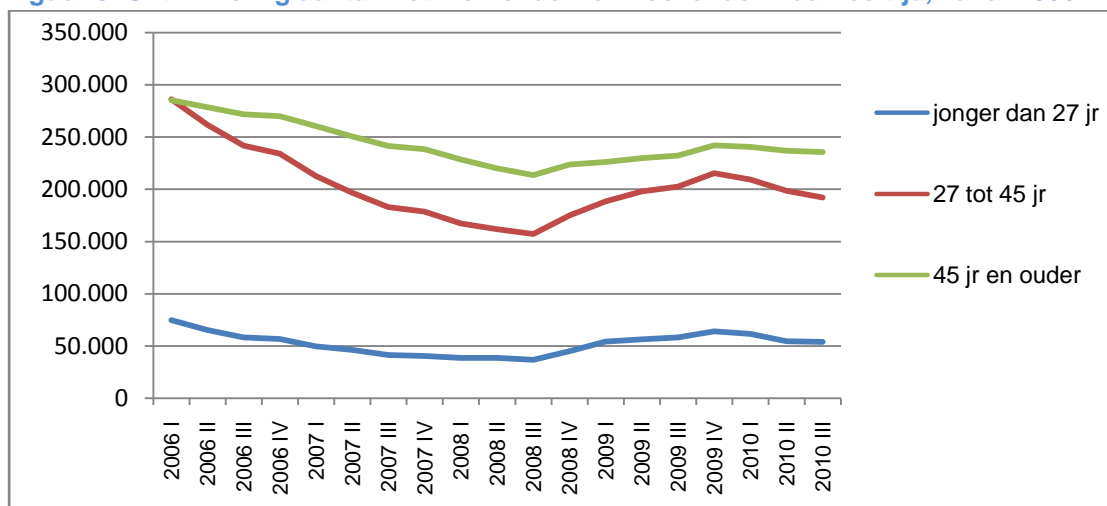
Minder werklozen vanuit industrie en zakelijke dienstverlening

Het baanverlies vertoont niet in alle bedrijfstakken dezelfde ontwikkeling. Van de werkenden die in het tweede kwartaal van 2010 werkloos zijn geworden, zijn er 14 duizend afkomstig uit de zakelijke dienstverlening en 8 duizend uit de industrie. In 2009 waren dit er nog respectievelijk 19 duizend en 13 duizend. Het aantal werklozen afkomstig uit de handel bleef gelijk, terwijl het aantal werklozen uit de gezondheids- en welzijnszorg en uit de cultuur en overige dienstverlening toenam.

Minder werkloze jongeren

In relatieve zin is het aantal werkloze jongeren het sterkst afgenomen (16 procent) na eind 2009. De groep van 45 jaar en ouder is met slechts 3 procent afgenomen. Vooral het aantal werklozen van 27 tot 45 jaar neemt af. Het vierde kwartaal van 2009 is het keerpunt. Daarna daalde het aantal werklozen in deze leeftijdscategorie met 23 duizend.

Figuur 5 Ontwikkeling aantal niet-werkende werkzoekenden naar leeftijd, vanaf 2006



Bron: UWV WERKbedrijf, bewerking ECABO, dec 2010

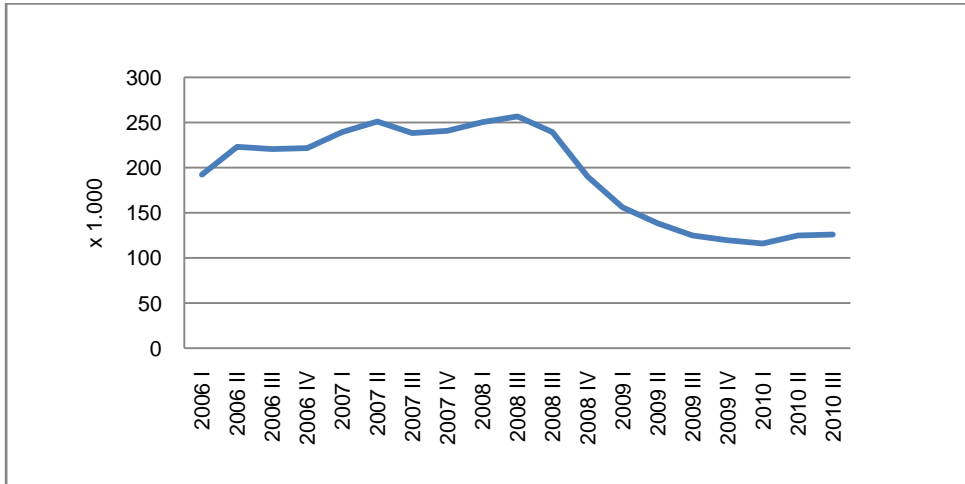
Regelingen SZW dempen werkloosheid

Meer dan 100 duizend werknemers hebben gebruik gemaakt van de werktijdverkorting en deeltijd-WW. Deze regelingen hebben in belangrijke mate bijgedragen aan het beperken van de stijging van de werkloosheid. In de begroting voor 2011 van het Ministerie van Sociale Zaken en Werkgelegenheid wordt een deel van de crisismaatregelen afgebouwd. De deeltijd-WW loopt af in juli 2011 en het actieplan Aanpak Jeugdwerkloosheid eindigt in 2011. Maatregelen gericht op mobiliteit worden gecontinueerd. Zo worden de mobiliteitscentra onderdeel van de reguliere dienstverlening.

2.3 Toename vacatures

Eind september 2010 stonden er, gecorrigeerd voor seizoeninvloeden, 126 duizend vacatures open. Dat zijn er 11 duizend meer dan een kwartaal eerder. Ook neemt de dynamiek op de arbeidsmarkt toe. Er zijn meer vacatures ontstaan en meer vacatures vervuld. In het derde kwartaal van 2010 zijn er 197 duizend vacatures ontstaan en 198 duizend vervuld.

Figuur 6 Ontwikkeling openstaande vacatures, vanaf 2006



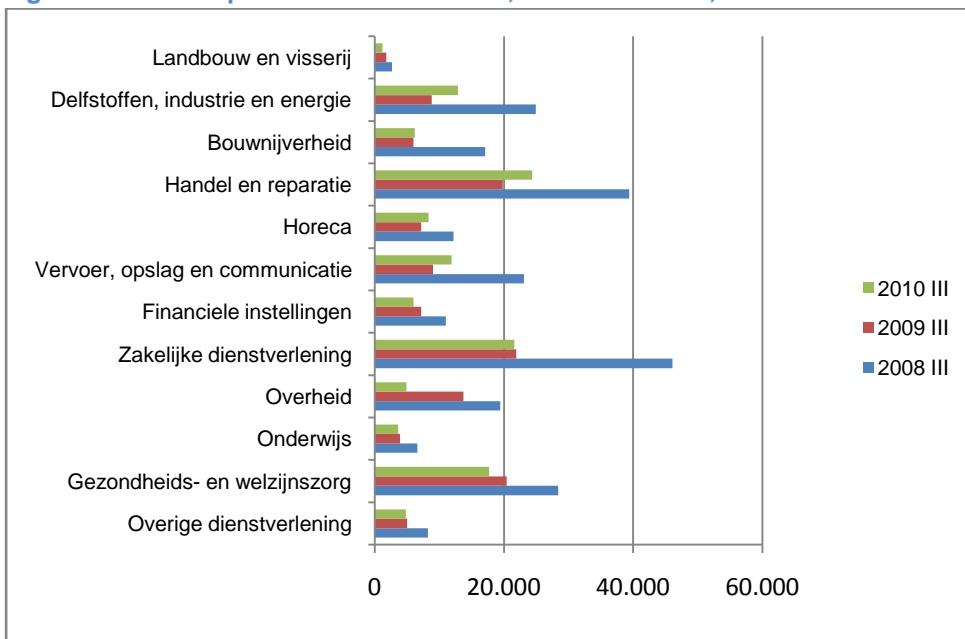
Bron: CBS, bewerking ECABO, dec 2010

Na een forse krimp van het aantal vacatures in 2009 ten opzichte van 2008, neemt het aantal vacatures in 2010 weer enigszins toe

In de sector delfstoffen, industrie en energie stonden aan het einde van het derde kwartaal 19 duizend vacatures open, 3 duizend meer dan een jaar eerder. Deze toename is vooral toe te schrijven aan de industrie. Aan de daling van de vacatures bij de bouwnijverheid lijkt een eind te zijn gekomen. In deze bedrijfstak stonden 6 duizend vacatures open. In de handel nam het aantal vacatures met bijna 20 procent toe.

Een sterke daling trad op in de sector overheid, van 13.700 vacatures aan het einde van het derde kwartaal van 2009 tot 4.900 vacatures in 2010. Ook bij de financiële instellingen nam het aantal vacatures nog fors af.

Figuur 7 Aantal openstaande vacatures, derde kwartaal, vanaf 2008



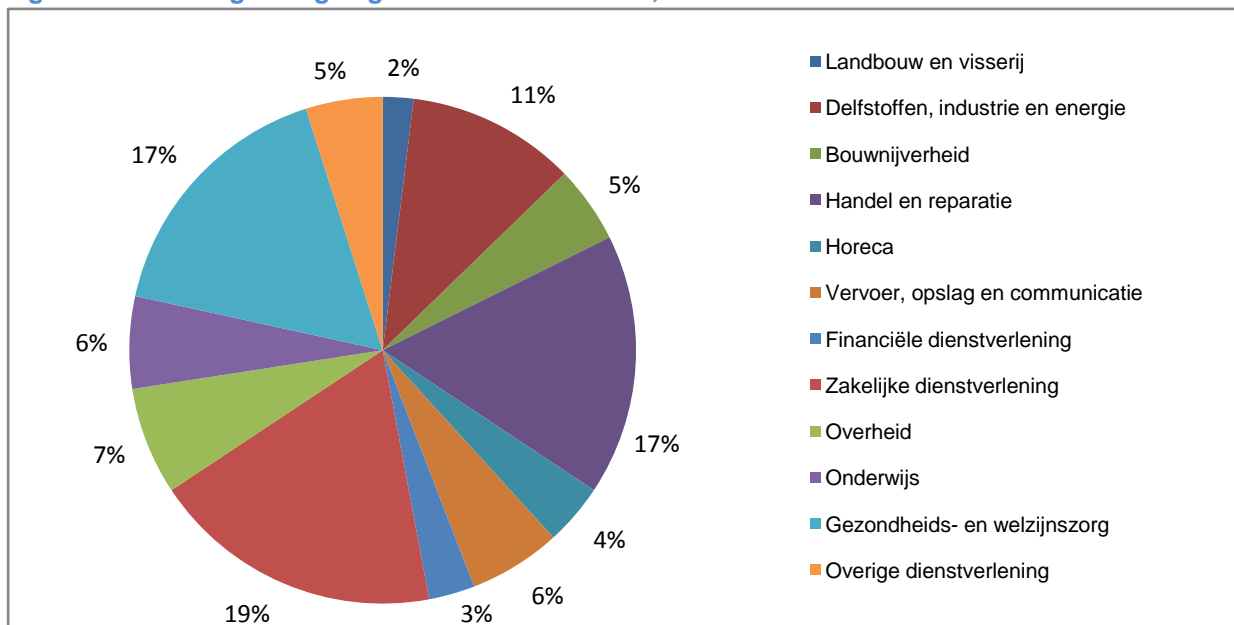
Bron: CBS, bewerking ECABO, dec 2010

3 Ontwikkelingen in sectoren

Meer banen en vacatures, minder werklozen, de economie bevindt zich in een fase van licht herstel. Voor sommige bedrijfssectoren zijn de gevolgen hiervan al zichtbaar, voor andere niet. Elke sector reageert op eigen wijze op de economische ontwikkelingen. Niet elke sector is in dezelfde mate afhankelijk van de export, van bestedingen van de consument of van overheidsuitgaven en wet- en regelgeving. Vraagterugval en verscherpte concurrentie vragen om heroriëntatie in de sector. In veel branches zijn niches in opkomst. Dit hoofdstuk beschrijft recente trends en ontwikkelingen binnen sectoren.

Niet alle sectoren zijn van even groot belang voor de Nederlandse werkgelegenheid. Onderstaande figuur toont de verdeling van de werkgelegenheid over de sectoren. De sectoren met verreweg het grootste aandeel in de werkgelegenheid zijn handel en reparatie (17 procent), zakelijke dienstverlening (19 procent) en de gezondheids- en welzijnszorg (17 procent). Daarna volgt de sector delfstoffen, industrie en energie. Ruim een tiende van het aantal banen bevindt zich in deze sector.

Figuur 8 Verdeling werkgelegenheid naar sectoren, 2010 II



Bron: CBS, bewerking ECABO, dec 2010

3.1 Landbouw en visserij

De Nederlandse landbouwsector is relatief kwetsbaar doordat ze sterk afhankelijk is van de export. Door lage prijzen zijn delen van de sector weggevaagd.

In de eerste helft van 2009 is de export fors gedaald door valutaontwikkelingen, kredietrisico's bij export en een meer terughoudende opstelling van de banken. Terugval van de vraag naar producten leidde tot een forse prijsdaling. Doordat de marges in de land- en tuinbouw smal zijn, leidt dit tot verlies van inkomen. Veel bedrijven in de glastuinbouw kunnen niet meer aan hun verplichtingen voldoen. Het aantal faillissementen in de land- en tuinbouw neemt duidelijk toe.

Minder investeringen worden gedaan. De bouw van nieuwe kassen is hiervan een voorbeeld, evenals het feit dat de verkoop van tractoren en het aantal bouwvergunningen voor nieuwe stallen of schuren is gedaald. Op het niveau van de bedrijven zal een periode met slechte prijzen overbrugd moeten worden bijvoorbeeld door samenwerking. Ook in ketenvorming, afspraken rond afzet en het opbouwen van een financiële buffer liggen nog mogelijkheden.

Ook de vissers kampen met dalende prijzen. Zij voerden wel meer vis aan dan in het voorgaande jaar. Consumenten en handelaren geven de voorkeur aan goedkopere producten uit het buitenland zoals (bevoren) 'kweekvis' en schaal- en schelpdieren. Een groot deel van de vissers kon toch nog een bescheiden winst maken doordat de brandstofprijzen (gasolie) daalde. Het jaar 2010 zal ook weer een matig jaar zijn voor de vissers. De gemiddelde visprijzen herstellen niet echt en de brandstofprijzen zijn ook weer aanzienlijk gestegen. De omvang van de visbestanden is wel toegenomen en de vangsten zullen in 2010 hoger uitvallen dan vorig jaar.

Vissers zien oplossingen voor de langere termijn in nieuwe, duurzame en energiebesparende vistechnieken. Door investeringen en aanpassing besparen vissers aanzienlijk op hun brandstofverbruik.

3.2 Delfstoffen, industrie en energie

De industrie bestaat uit consumentengerichte branches, als voedingsmiddelen, meubel- en kledingindustrie, en de maak- en procesindustrie zoals de scheepbouw, metaalproducten en chemie. De sector is kapitaalintensief en exportgericht. Zowel in binnen- als buitenland is de vraag om Nederlandse producten toegenomen. De industrie profiteert als één van de eerste sectoren. Exportgerichte bedrijven die grondstoffen en halffabricaten produceren, groeien het snelst. Binnen de industrie zijn dat vooral de metaalindustrie en de chemische industrie. De omzet in de eerste helft van 2010 groeide met 13,5 procent. De opleving zwakt in de tweede helft van het jaar naar verwachting af. Geringere voorraadvorming en een minder uitbundige exportgroei zijn hiervan de oorzaak. De voedingsmiddelen- en genotmiddelenindustrie tonen een weinig krachtig herstel.

Opkomende afzetmarkten in Azië, Centraal- en Oost-Europa bieden nieuwe mogelijkheden. Trends in de industrie zijn uitbesteding van delen van productie naar lagelonenlanden, ketenoptimalisatie door samenwerking tussen ontwikkeling en productie, en innovatie ten gevolge van technologische veranderingen. De verschuiving naar producten met een hogere toegevoegde waarde zet door en zorgt voor toenemende specialisatie. Ook productiviteitsverhoging, korte levertijden, flexibiliteit, kostenbeheersing en procesinnovatie kunnen verder worden doorontwikkeld.

De Nederlandse energiemarkt is al enkele jaren volledig geliberaliseerd. Werd de sector jarenlang gedomineerd door enkele grote, monopolistische ondernemingen, tegenwoordig heeft geen enkele onderneming de gehele energieketen in zijn beheer. Energieprijzen stijgen, olie en gas worden schaarser. Elektrische energie wordt meer en meer decentraal (dichtbij de klant) opgewekt. Zo beschikken tuinders over installaties waarmee ze hun eigen elektriciteit en warmte opwekken. Andere voorbeelden zijn zonnepanelen op daken en windmolens bij de boeren. De ontwikkelingen op de energiemarkt bieden volop kansen voor ondernemers die slimme energieconcepten en -producten weten te ontwikkelen en te installeren. Daarmee spelen ze in op de wens van de consument om energie te besparen en gebruik te maken van duurzame bronnen.

3.3 Bouwnijverheid

Sinds de tweede helft van 2009 is er een sterke terugval in de productie in de bouw. Bouwondernemers blijven pessimistisch. Bedrijven zijn nog zeer terughoudend met investeren. Er is veel leegstand in de kantorenmarkt. De grond-, weg- en waterbouw zal naar verhouding weinig hinder ondervinden, omdat zij grotendeels afhankelijk is van overheidsopdrachten. Per saldo wordt uitgegaan van een teruggang in de bouwproductie van 8 à 9 procent in 2010. Bijna de gehele bouwkolom, van architect tot afbouwbedrijf heeft met relatief lege orderportefeuilles te maken. Vooral de woning- en utiliteitsbouw ondervinden de nadelige gevolgen. Nieuwbouw van woningen neemt sterk af, door de afnemende koopbereidheid bij particulieren.

Naast hergebruik en duurzaamheid is ouderenhuisvesting dé opgave van de toekomst. De samenleving vergrijsst. Hierdoor is er een veranderende vraag: uitdagende woonconcepten voor jongere koopkrachtige senioren en woonzorgvoorzieningen van hoge kwaliteit voor oudere senioren. Senioren wonen het liefst zo lang mogelijk zelfstandig, en als dat uiteindelijk niet meer mogelijk is,

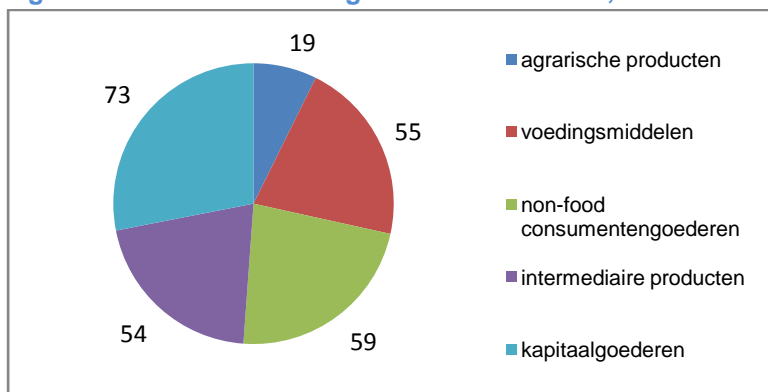
wordt de behoefte aan zorg meestal groter. Ging alle aandacht voorheen uit naar de instelling, nu gaat het allereerst om de persoonlijke wensen van de consument. Zo ontstaat er grote variatie, van 'ouderwetse' bejaardenhofjes, zorgboerderijen, stadsappartementen tot wijkjes in de sfeer van een vakantieoord. Er zullen de komende jaren dus extra seniorenwoningen en plaatsen in tehuizen gerealiseerd moeten worden. Dit is een van de weinige sectoren in de bouw die, ondanks de economische crisis, nog groeit.

Projecten gericht op binnenstedelijke herontwikkeling bieden kansen. Meestal werken bouwbedrijven dan samen met gemeenten en woningcorporaties.

3.4 Handel

De groothandel is een diverse sector en dat uit zich in grote verschillen in omzet tussen de verschillende branches. In 2010 groeit de sector na een forse krimp van 8 procent in 2009. Branches die herstellen zijn de groothandel in intermediaire goederen (o.a. brandstoffen, chemische en agrarische producten). De groothandel in kapitaalgoederen, qua omzet de grootste, herstelt zich in 2010 maar licht. Bedrijven zijn nog zeer terughoudend met het doen van investeringen. De afzet van kapitaalgoederen, in het bijzonder industriële machines, zal nog enige tijd onder druk staan. De groothandel in voedingsmiddelen is een vrij stabiele branche.

Figuur 9 Geschatte omzet groothandel in € mld, 2010



Bron: ING Economisch Bureau, 2010

De sector groothandel ontwikkelt zich de laatste jaren meer en meer tot een dienstverlenende onderneming. Hierbij kan gedacht worden aan diensten als transport, after-sales service of advisering. Hiermee versterkt de groothandel zijn positie en kan omzetval worden gedempt. Een versterkend effect gaat ook uit van overname van activiteiten van andere schakels in de keten. Een voorbeeld hiervan is een groothandel food die een franchiseketen opzet.

De detailhandel heeft nog altijd last van de gevolgen van de economische crisis. De consument blijft terughoudend. Niet langer speelt hierbij de twijfel over behoud van werk, maar inmiddels zijn het de aankomende bezuinigingen van de overheid, die het begrotingstekort moeten terugdringen. Na een omzetzak van 5 procent in 2009 volgde in het eerste kwartaal van 2010 een krimp van 2 procent. De omzet in de non-food zal in 2010 naar verwachting nog dalen met 3,3 procent. Voor supermarkten wordt gerekend op een omzetgroei van 1 procent.

Het afgelopen decennium is het winkelaanbod, uitgedrukt in vierkante meters vloeroppervlak, in tegenstelling tot de vraag, fors toegenomen. In het non-food segment is er sinds de eeuwwisseling ruim een derde aan vloeroppervlak bijgekomen. In deze periode is de omzet met een tiende toegenomen. Retailers die desondanks succesvol toe weten te treden, zijn helder en consistent in hun doelgroepkeuze, sturen op cijfers, excelleren in logistiek en werken samen in de keten.

Voor de detailhandel food liggen kansen in de aansluiting bij gezondheids- en gemakstrends onder consumenten. Versspecialisaties leveren nog steeds marktaandeel in, ten gunste van de supermarkt. Oorzaak hiervan is de nog steeds groeiende behoefte aan 'one-stop-shopping'.

3.5 Horeca

De horeca is sterk afhankelijk van de conjuncturele ontwikkeling. Consumentenbestedingen blijven onder druk staan. De bestedingen in de horeca zullen, na een flinke daling van 7,5 procent in 2009, in 2010 naar verwachting met 4 procent nog flink afnemen. Ongeveer de helft van de ondernemers is voornamelijk gericht op de zakelijke markt. Zij hebben de gevolgen van de economische recessie in alle hevigheid ondervonden. Om de bezettingsgraad toch op niveau te houden, is in 2009 het prijsinstrument ingezet.

Ook boeken consumenten minder hotelovernachtingen en gaan minder vaak uit eten. Bij cafetaria's en fastfood is de terugval kleiner. Cafés hebben te maken met een jarenlange daling van het cafébezoek. De invoering van het rookverbod en bovengemiddelde prijsstijging hebben de daling versterkt. Dit leidde tot het sluiten van cafés. Niet alleen trekken de cafés minder klanten, ook de gemiddelde besteding per bezoeker loopt terug.

Ondernemers in de horeca zoeken vooral naar verbeteringen van de bedrijfsprocessen en naar het brengen van nieuwe producten. Aandachtspunten zijn serviceverlening, klantvriendelijkheid en vernieuwing in het assortiment. In de backoffice wordt meer gebruikgemaakt van internet voor bijvoorbeeld online boekingen en reserveringen of voor het plaatsen van reviews door gasten. Nieuwe concepten zijn in opkomst, die de gezondheid- en wellnesstrend sterker benutten en/of senioren als klantgroep aanspreken.

3.6 Vervoer, opslag en communicatie

Tot deze sector behoren het vervoer van goederen en personen, het transport door pijpleidingen en het dataverkeer via kabel en satelliet.

De sector transport is een mannenwereld. Veel leidinggevendenden zijn ooit op de werkvloer begonnen en opgeklommen. Er werken veel laagopgeleiden, hoewel dit verschilt per onderdeel. In de branche luchtvaart bijvoorbeeld is het opleidingsniveau gemiddeld genomen hoger dan bij een onderneming die over land vervoert.

De omvang van bedrijven in deze sector is zeer verschillend. Er bestaan veel kleine familiebedrijven, maar ook grote ondernemingen zoals de Nederlandse Spoorwegen, Connexxion en TNT. De concurrentie is enorm en de marges zijn klein. Logistieke dienstverleners openen bovendien steeds vaker kantoren in landen als China en India. Daar waar veel wordt geproduceerd, moet veel worden vervoerd.

De economische crisis en de afgenomen vervoersvraag zorgen voor omzetsdaling, de ontstane overcapaciteit voor dalende vrachtprijzen. De concurrentie in de sector neemt toe. Daarom zoekt de sector voortdurend naar methoden om goedkoper en sneller zaken van A naar B te brengen. Ook de 24-uurs-economie, de steeds verdergaande automatisering en kortere levenscycli van producten spelen een rol bij de heroriëntatie. Sommige bedrijven optimaliseren hun planningssysteem, anderen zien meer heil in het uitbreiden van activiteiten met groeipotentie, zoals voorraadbeheer en hulp bij de assemblage. Door de toenemende drukte op de weg wordt het transport over water bij grote afstanden steeds vaker als alternatief ingezet.

Er is een explosief groeiende vraag naar verbindingen zoals internet, telefonie en televisie. Verbindingen via kabel en satelliet staan onder druk. Grotere organisaties kunnen niet meer zonder een efficiënte structuur voor dataverkeer. Het gaat bij dataverkeer om steeds grotere datastromen, zowel per gebruiker als door de groei van het aantal gebruikers. Elektronisch betaalverkeer, e-mail en

het werken met computernetwerken groeien sterk en dat vraagt om verbindingen met steeds meer transmissiecapaciteit.

3.7 Financiële instellingen

In de financiële dienstverlening spelen toezicht en concurrentie een belangrijke rol. Banken kregen de afgelopen jaren met veel nieuwe regelgeving te maken. Daarnaast leidt de concurrentie in het bankwezen tot steeds smallere marges. Ook verzekeraars hebben te maken met steeds fellere concurrentie, mede door de mogelijkheden die internet biedt. Zo maken vergelijkingssites het consumenten makkelijk om naar goedkope en goede producten te zoeken en van maatschappij te switchen. Sommige verzekeraars kiezen voor schaalvergroting om het hoofd boven water te houden. Zij fuseren met banken en hebben dan een breder assortiment aan producten.

Consumenten hebben meer en meer behoefte aan zekerheid, waardoor de populariteit van traditionele levensverzekeringen met een laag risicoprofiel toeneemt. Ook zien verzekeraars een belangrijke rol voor zichzelf weggelegd in het bedenken van nieuwe producten, bijvoorbeeld in het publieke domein op het gebied van zorg, veiligheid en de WAO.

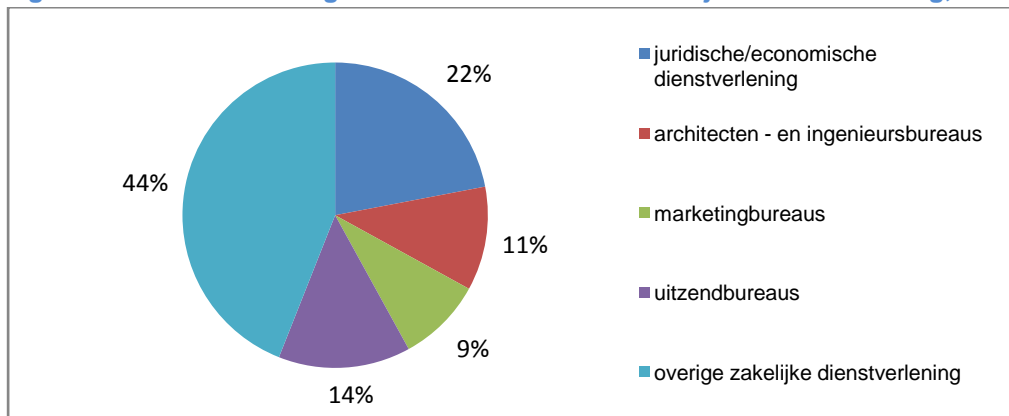
Door directe verkoop van verzekeringen hebben intermediairs, ofwel assurantietussenpersonen, het zwaar. Ook van de verkoop van hypotheekproducten moeten tussenpersonen het niet hebben, nu de huizenmarkt onder druk staat. Vooral op het gebied van pensioenen en arbeidsongeschiktheid is er steeds meer werk voor de tussenpersoon. Wel verschuift zijn rol van verkoper meer richting die van adviseur. De adviseur dient te handelen in het belang van de klant.

3.8 Zakelijke dienstverlening

Deze sector kent grote verschillen tussen en binnen branches. Vastgoedgerelateerde diensten (architecten, ingenieursbureaus, makelaars en notarissen) hebben het nu zwaar, maar voor incassobureaus en deurwaarders geldt het tegenovergestelde. Binnen de advocatuur doen advocaten in arbeids- of ondernemingsrecht het goed, terwijl advocaten gericht op fusies en overnames het moeilijk hebben. Ook uitzendbureaus en marketingbureaus zijn conjunctuurgevoelig.

Binnen de zakelijke dienstverlening hebben de juridische en economische dienstverlening het grootste aandeel in de omzet, daarna volgt de uitzendbranche.

Figuur 10 Omzetverdeling naar sector binnen de zakelijke dienstverlening, 2009



Bron: EIM, 2010

De krimp in de zakelijke dienstverlening zal in 2010 naar verwachting 1,0 procent bedragen. De uitzendbranche vormt hierop een uitzondering. Dit komt doordat zowel het aantal uren als de omzet in de industrie is toegenomen. De stabiele subsectoren als de economische en juridische dienstverlening hebben groei gerealiseerd, mede als gevolg van structurele prijsstijgingen. Deze groei zal naar verwachting doorzetten.

Al zijn de ondernemers in de zakelijke dienstverlening meer en meer positief gestemd, de tijd breekt aan om een duidelijke toekomstvisie te formuleren. Sommige branches hebben behoefte aan structurele aanpassingen. Dit geldt bijvoorbeeld voor de notarissen, waar de marktwerking om strategische heroriëntatie vraagt. Dit geldt ook voor de makelaars waar de markt dankzij de nieuwe media, volledig is veranderd. Aandachtspunten in de strategie zijn marketing en communicatie, internet en de opkomst van nieuwe media. De behoefte aan commerciële samenwerking neemt toe. Bij de branches accountants, makelaars, uitzendbureaus en notarissen zijn formules in opkomst. Formules kunnen gericht zijn op een betere communicatie richting de klant of bedoeld zijn om inkoopvoordelen te behalen. Ook kunnen makelaars hun kansen vergroten door differentiatie en door zich te richten op specifieke doelgroepen.

Tevens is het belangrijk keuzes te maken in de toekomstige personeelsplanning. Weliswaar zorgt de huidige economische situatie voor een rem op de banengroei, de sector blijft op langere termijn in diverse branches een tekort houden aan hoogopgeleide professionals. In algemene zin wordt het werk steeds specialistischer en complexer. Bovendien krijgt de zakelijke dienstverlening steeds vaker te maken met opdrachtgevers die lagere kosten, meer flexibiliteit en betere kwaliteit eisen. Ondernemers in de sector reageren hierop door hun dienstenpakket te verbreden en meer toegevoegde waarde te realiseren. De felle onderlinge concurrentie tussen bedrijven vraagt om werknemers met een commerciële instelling.

3.9 Gezondheids- en welzijnszorg

De zorg is een belangrijke en grote sector in de Nederlandse economie. Tot deze sector behoren de verpleging en verzorging, thuiszorg, gehandicaptenzorg (care) en ziekenhuizen, medische specialisten, medische vrije beroepen en geestelijke gezondheidszorg (cure). Ruim 1,2 miljoen mensen verdienen hun brood in de zorgsector.

Nederland vergrijst. Daardoor stijgt de behoefte aan zorg. Er is maatschappelijke onrust over de vraag of het in de toekomst mogelijk is chronisch zieken en ouderen te helpen om zelfredzaam te blijven. Dit heeft verstrekkende gevolgen voor de ontwikkeling van het zorgaanbod, waarin preventie, behandeling en behoud van zelfstandigheid en levenskwaliteit belangrijke aandachtspunten zijn. Investering in techniek die zorg thuis ondersteunt, is hard nodig. Beroepskrachten en patiënten leren optimaal gebruik te maken van hulpmiddelen, zoals waarschuwingssystemen, bewegingsmelders en consult op afstand. Technologische ontwikkelingen zijn ook nodig om de productiviteit te verhogen. Het groeiende tekort aan personeel in de zorg zou voor een deel opgevangen kunnen worden door innovatie. In deze van oudsher niet-technische sector speelt de techniek in toenemende mate een cruciale rol. Technische oplossingen worden gezocht om de verwachte grote personeelstekorten op te vangen. Dat betekent dat de vraag naar technici in de zorg snel stijgt. Naast betere plannings- en beheersprocessen, verbetert ook de technologie op het gebied van domotica, radiologie en zelftesten voor preventie en screening.

Centraal staat de zorgconsument. Transparantie van het zorgaanbod, kwaliteit en toegankelijkheid van de dienstverlening worden steeds belangrijkere factoren in de keuze van de consument, met name in de planbare zorg.

3.10 Openbaar bestuur

In het openbaar bestuur (gemeenten, waterschappen, provincies, zelfstandige bestuursorganen en het rijk) werken ruim 400.000 mensen. Het grootste deel werkt bij gemeenten (44 procent) en bij het rijk (31 procent). De externe mobiliteit - het aantal mensen dat overstapt naar een andere sector - is lager dan in andere sectoren. Daar staat tegenover dat de interne arbeidsmobiliteit groter is dan gemiddeld. Er zijn veel functiewisselingen bij de eigen werkgever. Het openbaar bestuur heeft veel hoger opgeleiden in dienst, en veel werknemers zijn ouder dan 45 jaar.

Het kabinet Rutte heeft forse bezuinigingen aangekondigd. Deze komen ten dele op het bordje van de gemeenten. Kortingen op specifieke terreinen als de jeugdzorg, inburgering, WMO, sociale

werkvoorziening en de politie zullen de gemeentefinanciën en de organisatie van het gemeenteapparaat fors raken. De verwachting is dat de werkgelegenheid in het openbaar bestuur als gevolg van bezuinigingen en taakstellingen de komende jaren flink zal krimpen. Dit leidt tot personeelsoverschotten. Door vergrijzing gaan veel mensen met pensioen. Een deel van de vrijgekomen vacatures kan worden vervuld door mensen die op een andere plaats boventallig zijn geraakt. Dat vereist onder meer extra inzet van scholing en bemiddeling. In het takenpakket van ambtenaren wordt communicatie met het publiek een steeds belangrijker onderdeel. Dit vraagt om goede sociale en communicatieve vaardigheden. Mensen met deze vaardigheden zijn ook in andere sectoren gewild. Het aantrekken van deze mensen wordt daarom extra moeilijk.

3.11 Onderwijs

Twee derde van de werknemers in het onderwijs werkt in het primair onderwijs (po) en voortgezet onderwijs (vo). De afgelopen jaren is in deze onderwijssoorten de werkgelegenheid gestegen. Dit heeft te maken met de groei van het aantal leerlingen, de stijging van het aantal 'zorgleerlingen' en de verkleining van de groepsgrootte in het basisonderwijs. In het mbo is, ondanks een stijging van het aantal leerlingen, het aantal leraren iets afgenomen. Het aantal ondersteuners is hier toegenomen. Zij verzorgen nu ongeveer 10 procent van de onderwijstaken in het mbo.

Het aantal vrouwen dat werkzaam is in het onderwijs is hoog. Met name het po feminiseert, met een bezetting van 81 procent. Het aandeel vrouwen in managementfuncties stijgt ook. Zo is het aandeel vrouwelijke directeuren in het po in drie jaar tijd met 10 procentpunt gestegen naar 35 procent.

Laagconjunctuur is doorgaans gunstig voor de onderwijsarbeidsmarkt. Meer mensen willen dan in het onderwijs (blijven) werken. Dit is ook te zien in de daling van het aantal openstaande vacatures in het onderwijs, met name in het po.

De vergrijzing in het onderwijs heeft zijn weerslag op een grote uitstroom in de komende jaren; veel oudere leerkrachten zullen uitstromen naar (pre)pensioen, met name in het vo en het mbo. Om tekorten te voorkomen is beleid gevoerd waarmee instroom is gegeneerd via alternatieve kanalen en is de beloningsstructuur verbeterd. De academische pabo, het programma 'Opleiden in de school' (in samenwerking met lerarenopleidingen worden toekomstige leraren een groot deel van hun studietijd op de werkplek opgeleid) en de educatieve minor zijn hier voorbeelden van. Ook wordt een forse uitstroom van managers verwacht. Hierdoor ontstaan er mogelijkheden voor leraren om door te groeien naar het management.

3.12 Cultuur en overige dienstverlening

Deze sector is divers van samenstelling. Subsectoren zijn cultuur, sport en recreatie, overige dienstverlening en de zogenaamde huishoudens als werkgevers.

De voorgenomen maatregelen van het kabinet Rutte zullen verregaande gevolgen hebben voor de cultuursector. Door bezuinigingen verdwijnt de komende vijf jaar 200 miljoen euro van het culturele budget. Het kabinet zal snijden in subsidies. De btw op kaartjes voor theaters, festivals, poppodia en de aankoop van antiek en kunst gaat omhoog van zes naar negentien procent. De culturele kortingskaart voor jongeren, het CJP, en de Wet werk en inkomen kunstenaars (Wwik) worden afgeschaft. De sector moet van het kabinet op zoek naar meer publiek en moet minder afhankelijk worden van subsidies. Alle podiumkunsten worden zwaar getroffen, grote orkesten verdwijnen. Activiteiten op de sponsormarkt zullen worden uitgebreid. Ondernemerschap zal de sector goed kunnen gebruiken.

Ook galeries hebben veel last van de economische crisis. Kunstkopers geven minder uit en een verdere verslechtering wordt voorzien. Door sluiting van galeries verplaatst de kunsthandel naar het buitenland.

De economische ontwikkelingen hebben een tweeledige invloed op de sector recreatie. Aan de ene kant komen er minder buitenlandse toeristen naar Nederland. Aan de andere kant kiezen

Nederlanders vaker voor een vakantie in eigen land. De gemiddelde besteding per bedrijf neemt af. Op de lange termijn zijn er groeikansen in de toeristische sector. Inkomensgroei en verdergaande individualisering leiden ertoe dat mensen hun vrije tijd intensiever gaan besteden. Daarnaast neemt het aandeel ouderen in de Nederlandse bevolking steeds verder toe. In 2040 is ongeveer de helft van de bevolking 65-plusser. Deze generatie heeft vrije tijd en financiële middelen ter beschikking. Naast ouderen neemt het aandeel allochtonen toe. Dit heeft tot gevolg dat het vrijetijdsaanbod in bijvoorbeeld horeca, retail en evenementen steeds gevarieerder wordt.

Tenslotte de persoonlijke dienstverlening. Het gaat hierbij om eenvoudige huishoudelijke activiteiten zoals schoonmaakwerkzaamheden, klusjes, tuinonderhoud, kinderopas en om de dienstverlening in de uiterlijke verzorging. In deze laatste branche zijn 47.700 personen werkzaam. Dit zijn met name kappers, schoonheidsspecialisten en pedicures. Hier neemt de werkgelegenheid toe, wat vooral blijkt uit de toename van het aantal zzp-ers. Daarnaast is er bij de kappers een forse vervangingsvraag bij de 6.000 salons met personeel in Nederland.

De vraag naar persoonlijke dienstverlening groeit en komt niet alleen van een groeiende groep eenpersoonshuishouden en tweeverdieners. Ook ouderen hebben steeds meer behoefte aan betaalbare diensten, zodat zij langer hun zelfstandigheid kunnen behouden. De vraag, maar ook het aanbod, richt zich op dit moment vrijwel volledig op de informele markt van mantelzorg en zwartwerkers. De prijs op de informele markt kan laag blijven, omdat geen sociale zekerheids- en pensioenrechten worden opgebouwd. Zolang deze prijsverschillen blijven bestaan, is het voor het bedrijfsleven lastig de concurrentie aan te gaan. Op lokaal niveau zijn er kansen voor werkzoekenden met enige afstand tot de arbeidsmarkt.

4 Prognoses

Vier keer per jaar publiceert het Centraal Planbureau (CPB) ramingen voor het lopende en het volgende jaar over de ontwikkeling van de Nederlandse economie en de wereldeconomie. Deze ramingen vormen onder meer het uitgangspunt voor het kabinet bij het opstellen van de begroting en voor de sociale partners bij de cao-onderhandelingen.

Ook UWV WERKbedrijf, de Rabobank, het ING Economisch Bureau en EIM hebben in de afgelopen periode prognoses uitgebracht. Naast prognoses voor de Nederlandse economie, doen zij uitspraken over sectoren. Uiteraard zijn er verschillen tussen deze prognoses. Ze zijn niet geheel vergelijkbaar, vooral door het hanteren van andere indelingen.

4.1 Prognose CPB

In december 2010 publiceerde het CPB een korte-termijnraming¹. Hierin wordt onder andere aandacht besteed aan de internationale en de Nederlandse conjunctuur op macroniveau (economische groei, consumptie, investeringen, uitvoer en invoer), aan arbeid en inkomen (lonen, werkgelegenheid, arbeidsaanbod, werkloosheid en koopkracht), en de overheidsfinanciën.

De groei van de wereldhandel was in het begin van 2010 nog groot, maar is in de loop van het jaar gestaag afgenomen. In Europa lopen de prestaties sterk uiteen. Grote landen als Frankrijk en Duitsland laten gezonde groei zien, terwijl in Ierland en Portugal drastische bezuinigingen zijn aangekondigd. Volgens de prognose zal de Nederlandse economie niet terugzakken in een tweede recessie in korte tijd. Het groeitempo zal de komende kwartalen waarschijnlijk wel lager zijn dan in de periode van het derde kwartaal van 2009 tot het tweede kwartaal van 2010 het geval was. Op jaarbasis stevent de economie volgens de raming af op een herstel van 1,75 procent in 2010. Daarmee is het herstel na het crisisjaar 2009 allerm minst uitbundig. Mede onder invloed van bezuinigingen op overheidsuitgaven valt de groei het komend jaar naar verwachting licht terug tot 1,5 procent. Het CPB noemt dit een gematigde groei. De onzekerheid rond deze raming is bijzonder groot, gezien de risico's rond de internationale financiële en economische ontwikkelingen.

Tabel 1 Kerngegevens aanbod arbeidsmarkt CPB, 2008 - 2011

	2008	2009	mutatie per jaar	2010	mutatie per jaar	2011	mutatie per jaar
Bevolking (x 1.000 pers.)	16.446	16.530	0,5%	16.615	0,5%	16.680	0,4%
Beroepsbevolking (15-64 jr) (x 1.000)	7.801	7.846	0,6%	7.815	-0,5%	7.845	0,4%
Werkzame beroepsbevolking (15-64 jr) (x 1.000)	7.501	7.469	-0,4%	7.390	-1%	7.445	0,7%
Werkloze beroepsbevolking (x 1.000)	300	377	26%	425	13%	400	-5,9%

Bron: CPB, bewerking ECABO, dec 2010

Het jaargemiddelde van de werkloosheid komt waarschijnlijk uit op 5,5 procent, ofwel 425 duizend personen. In 2011 werken er minder personen bij de overheid, maar de werkgelegenheid in de zorg en de marktsector neemt toe. Na twee jaren van stijging, zal in 2011 het aantal werklozen afnemen. De werkloosheid als percentage van de beroepsbevolking daalt naar verwachting tot gemiddeld 5 procent op jaarbasis.

¹ CPB Nieuwsbrief, dec 2010

4.2 Prognoses per sector

ING Economisch Bureau² noemt de groeiverschillen tussen de sectoren groot. In 2010 zijn deze verschillen groter dan in 2011. Vooral de toenemende concurrentie in binnen- en buitenland, de terughoudende houding van de consument en bezuinigingen van het nieuwe kabinet hebben een sterke invloed op de ontwikkelingen binnen sectoren. In een serie van rapportages doet EIM³ uitspraken over de ontwikkeling van de werkgelegenheid in de sectoren in het MKB. Een sterke toename van de werkgelegenheid wordt verwacht in de persoonlijke dienstverlening. Voor alle marktsectoren tezamen, wordt noch groei, noch krimp verwacht.

Tabel 2 Volumemutatie⁴ naar sector⁵, 2009 – 2011

	2009	2010	2011
Landbouw	1,8%	2,1%	1,5%
Industrie	-8,9%	6,0%	2,0%
Bouw	-5,4%	-7,8%	-1,0%
Detailhandel	-4,7%	-1,8%	0,0%
Groothandel	-8,1%	4,0%	2,5%
Horeca	-7,1%	-4,0%	0,5%
Transport	-7,1%	3,5%	2,4%
Zakelijke dienstverlening	-3,8%	-1,0%	1,0%
Gezondheids- en welzijnszorg	3,8%	2,9%	3,3%
Openbaar bestuur	4,6%	0,9%	0,3%
Onderwijs	0,2%	1,9%	1,9%

Bron: ING Economisch Bureau, 2010

Landbouw

De productiegroei zal iets terugvallen vanwege een minder voorspoedige stijging van de export. Dit is het gevolg van een gemiddeld hogere euro/dollarkoers in 2011. Stijging van de graanprijzen op de wereldmarkten drukt het rendement van de veehouderij, die de kostprijs niet direct kan doorberekenen.

Industrie

De industrie klimt momenteel uit het dal, met de machine-industrie als koploper. De werkgelegenheid loopt nog terug, maar het herstel, de specialisatietrend en de uitstroom van oudere werknemers stellen nieuwe schaarste in het vooruitzicht. Spaarzame binnenlandse consumenten en bedrijven belemmeren voorlopig een terugkeer naar de hoge bezettingsgraden van voor de recessie. Dit tempert de groei in 2011 tot 2 procent.

Bouw

De stijging van het aantal zzp-ers in de bouw in 2010 zal doorzetten in 2011. Verbeterde afzet en winstperspectieven zijn een stimulans voor het zelfstandig ondernemerschap.

EIM schat in dat de sector op zijn gunstigst mag rekenen op een kentering van de neerwaartse ontwikkeling. De ingezakte bouwproductie en de slechte vooruitzichten maken dat de ondernemers in de bouwnijverheid uiterst pessimistisch zijn. Ook voor 2011 blijven de vooruitzichten achter bij andere

² Kwartaalbericht sectoren, ING Economisch Bureau, augustus 2010.

³ Ondernemen in sectoren, EIM, november 2010.

⁴ EIM heeft deze tabel samengesteld op basis van cijfers van het CBS. Door het CBS wordt de economische groei afgemeten aan de volumegroei van het bruto binnenlands product.

⁵ De sectorindeling van ING Economisch Bureau wijkt af van die van het CBS. De sector overige dienstverlening ontbreekt.

sectoren. Herstel zal uiteindelijk moeten komen van aantrekkende investeringen en een toename van het consumentenvertrouwen. De werkgelegenheid zal in 2011 toenemen met 0,5 procent ten opzichte van 2010.

Tabel 3 Werkgelegenheidsontwikkeling (personen) in het MKB in de marktsector, mutaties t.o.v. voorafgaand jaar in %, 2010 en 2011

	2010	2011
Industrie	-5,25%	-2,0%
Bouw	-2,5%	0,5%
Detailhandel	-2,0%	-0,5%
Groothandel	1,0%	0,75%
Horeca	-2,0%	-0,25%
Transport	-3,25%	0,0%
Financiële en zakelijke dienstverlening	-0,5%	0,5%
Persoonlijke dienstverlening	1,25%	2,25%
Overige marktsectoren	-2,0%	-1,25%
Totaal marktsector	-1,5%	0,0%

Bron: EIM⁶, 2010

Detailhandel

Voor de meeste detailhandelsbranches verwacht ING volumegroei. Een kleine krimp wordt nog verwacht voor de woninginrichting en bouwmarkten, waar het moeizame herstel op de huizenmarkt een grote rol speelt. In de detailhandel is weinig plaats voor nieuwe zelfstandigen. Branches waar grote uitgaven spelen hebben het lastig. Supermarkten vergroten hun omzet in 2011. Al met al zal in 2011 de werkgelegenheid niet groeien. ING verwacht een volumemutatie van 0,0 procent.

Groothandel

Het jaar 2011 is voor de sector een jaar van de voortzetting van herstel. Na de volumekrimp van 8,1 procent in 2009, volgt in 2010 een verwachte volumegroei van 4,0 procent. In 2011 valt de groei vervolgens iets terug naar 2,5 procent en zal de werkgelegenheid toenemen met 0,75 procent.

Horeca

In 2011 wordt nog geen aantrekkende markt verwacht. Voor alle ondernemers in de horeca, catering en verblijfsrecreatie geldt dat de marges onder druk staan en dat het een uitdaging is om de financiering rond te krijgen. Gebruik van internet en specialisatie biedt kansen. Voor 2011 wordt een volumemutatie van 0,5 procent voorzien.

Transport

Transportondernemers zijn negatiever dan gemiddeld over de impact van de crisis op het bedrijf. Efficiencyverhoging en een scherper debiteurenbeleid moeten nu de toekomst veiligstellen. De groei in 2010 wordt gedragen door de export en voorraadaanvulling. Het luchtvervoer herstelt het sterkst. Wegvervoer blijft hierbij achter door een zwakke consumptie en het opschorten van bouwplannen. Het vrachtprijsniveau is nog ondermaats, maar herstelt enigszins. Daarbij keert het vertrouwen langzaam terug. ING voorziet een volumegroei van 2,4 procent voor 2011.

⁶ Algemeen beeld van het MKB in de marktsector in 2010 en 2011, september 2010.

Zakelijke dienstverlening

Voor de gehele sector wordt, na twee jaren van krimp, weer volumegroei voorzien in 2011. Dit zal gepaard gaan met een (licht) herstel van de werkgelegenheid. Voor de architecten- en ingenieursbureaus wordt geen groei voorzien, zolang investeringen uitblijven. De zeer conjunctuurgevoelige uitzendbranche en marketingbureaus zullen in 2011 profiteren van toenemende bedrijvigheid en de daaruit voortvloeiende vraag naar flexibel personeel. Net als in de bouw zal het aantal zzp-ers verder toenemen.

Gezondheids- en welzijnszorg

Arbeid in de zorg wordt steeds schaarser. In de periode 2005-2030 zal de personeelsvraag naar verwachting toenemen met 1,2 procent per jaar, van 220 duizend fte in 2005 tot 300 duizend fte in 2030. Het imago van de zorginstelling en de mate van innovatie worden belangrijker in de strijd om personeel.

Openbaar bestuur

De forse bezuinigingen op het overheidsapparaat zullen leiden tot inkrimping van personeel. Meer presteren met minder mensen en middelen wordt het motto. De VNG verwacht tot 2013 een uitstroom van 31 procent, ofwel 56 duizend van de 180 duizend ambtenaren. In 2011 krimpt de werkgelegenheid bij de overheid, terwijl landelijk gezien de werkgelegenheid zich zal herstellen.

Overige dienstverlening

De overige dienstverlening heeft relatief weinig last gehad van de economische crisis. De bezuinigingen van het nieuwe kabinet zullen ook de overige dienstverlening treffen. Door koopkrachtverlies zullen Nederlanders als eerste bezuinigen op luxe consumptie zoals persoonlijke verzorging, cultuur en sport. Ook zal er bezuinigd gaan worden op de publieke omroep, de kinderopvang en subsidies voor kunst en cultuur, waardoor vraaguitval te verwachten is.

5 Ontwikkelingen in de regio

Van de meeste provincies groeit de economie in 2011 naar verwachting licht. Vooral de samenstelling van de werkgelegenheid in combinatie met geografische en demografische factoren werken in op de economische groei in de regio. Dit hoofdstuk geeft een indruk van de te verwachten regionale ontwikkelingen.

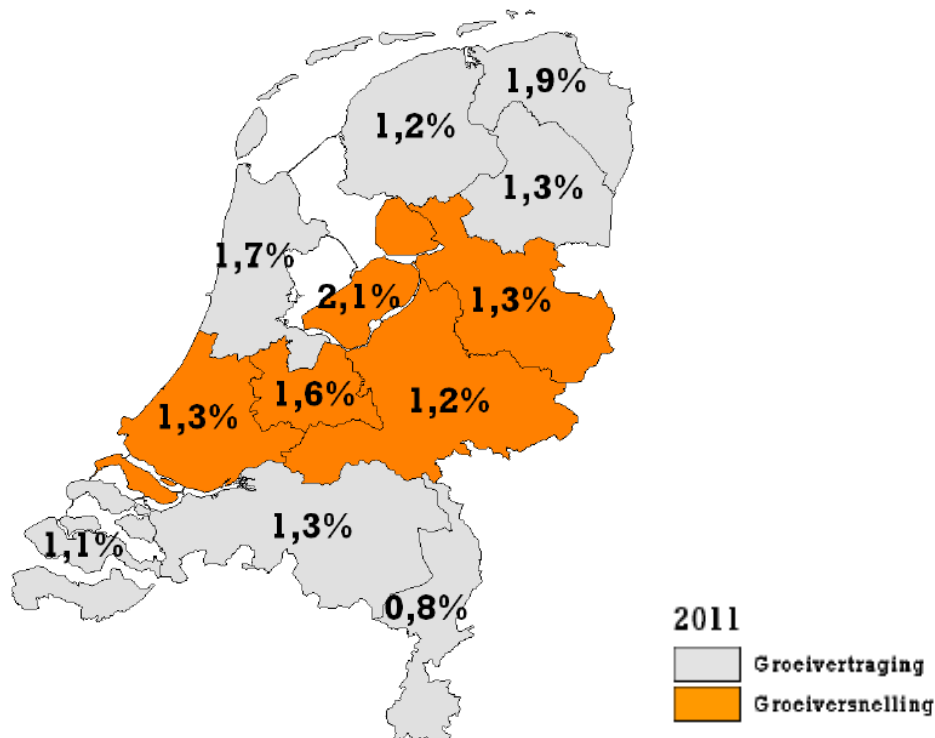
5.1 De economie in de regio in 2010 en 2011

ING Economisch Bureau⁷ doet uitspraken over de te verwachten economische ontwikkeling per provincie. De groei of krimp wordt uitgedrukt in het Bruto Binnenlands Product (BBP).

Voor vijf provincies verwacht ING een groeiversnelling. Dit zijn de provincies in het midden van het land. De landelijke economie zal in 2011 groeien met 1,4 procent. Dit is 0,2 procentpunt lager dan het gemiddelde voor 2010. Provincies met een hogere groei dan het landelijk gemiddelde zijn Groningen, Flevoland, Utrecht, Noord-Holland,

Vooral de gebieden met veel zakelijke dienstverlening (zoals Utrecht en Flevoland) en een grote zorgsector (Overijssel) kennen in 2011 meer groei dan in 2010. In provincies waar de industrie relatief belangrijk is voor de economie, zoals Zeeland en Noord-Brabant, ligt de groei in 2011 lager dan in 2010.

Figuur 11 Economische groei (BBP) per provincie, 2011



Bron: ING Economisch Bureau, dec 2010

Groningen blijft bovengemiddeld groeien

De economische groei van de provincie Groningen kan in 2011 niet tippen aan de hoge groei van 2010 jaar (bijna 5 procent), maar blijft het beter doen dan Nederland als geheel. Binnen de provincie zijn de verschillen groot. Oost-Groningen en Delfzijl en omgeving groeien minimaal, ook omdat in

⁷ Groeiversnelling in vijf provincies in 2011, ING Economisch Bureau, 2010

beide dunbevolkte regio's de bevolking daalt. Ten opzichte van 2010 blijft de groei in Oost-Groningen vrijwel gelijk, maar voor die in Delfzijl e.o. (2.0 procentpunt) en overig Groningen (3,5 procentpunt) is de teruggang groot. In en rond Delfzijl is de sector industrie en energievoorziening zwaar oververtegenwoordigd en die krijgt in 2011 te kampen met een forse groeierugval. In de rest van Groningen kan de lagere economische groei worden verklaard door een lagere gaswinning, ten gevolge van een daling van industriële productie.

Matige groei in Friesland

Friesland blijft als vanouds een stabiele provincie. De regionale economie groeit naar verwachting in 2011 met 1,2 procent matig. In 2010 is de groei met 1,4 procent niet veel hoger.

Binnen de provincie zijn de onderlinge verschillen minimaal. In Zuid-Friesland is een iets hogere groei voorzien dan in Noord-Friesland (1,6 procent versus 1,1 procent). De reden hiervoor is dat in het zuidelijk deel de bouwsector oververtegenwoordigd is en in het noordelijk deel van de provincie is de delfstoffenwinning sterk aanwezig met een naar verwachting teruglopende groei. ING verwacht dat de bouwsector in 2011 een stuk minder slecht scoort dan in 2010, met een krimp van 9 procent in 2010 en een krimp van 1 procent in 2011.

In Friesland is tot 2020 en ook in de jaren daarna niet of nauwelijks sprake van bevolkingskrimp. De Friese economie hoeft dan ook niet bang te zijn voor de bij een krimpregio behorende kenmerken als aantasting van het voorzieningenniveau en leegstand van woningen. Stabiele sectoren als de landbouw en de voedingsmiddelenindustrie blijven zorgen voor een constante groeibasis. Het groeipotentieel zit vooral in de zakelijke dienstverlening en de zorg.

Drenthe volgt al jaren het landelijk niveau

De economische ontwikkeling in Drenthe vertoont al enkele jaren hetzelfde patroon als landelijk. Zowel de hoge krimp in 2009 (3,7 procent) als de verwachte gematigde groei in 2010 (1,6 procent) en in 2011 (1,3 procent) wijken nauwelijks af van die in geheel Nederland. Toch zijn er wel verschillen tussen de regionale en de landelijke sectorstructuur. In Drenthe zijn handel, transport en de zakelijke dienstverlening duidelijk ondervertegenwoordigd. En er zijn verhoudingsgewijs veel agrarische, industriële, groothandels, transport- en bouwbedrijven en zorginstellingen.

Economie Overijssel herstelt na twee jaar

De economie in Overijssel herstelt zich van de crisis met twee jaren van stabiele groei. In 2010 groeit de economie naar verwachting met 1,2 procent, in 2011 met 1,3 procent. In tegenstelling tot Nederland als geheel, valt de economische groei in Overijssel in 2011 dus niet terug. Een deel van de verklaring hiervan ligt in de continu hoge groei in de zorg, een sector die relatief belangrijk is voor de Overijsselse economie. Ook drukt de krimp in de bouw in 2010 de groei in de regio en is dat in 2011 beduidend minder. Binnen de provincie groeit in 2011 de economie van Noord-Overijssel het snelst (1,6 procent en boven het Nederlands gemiddelde van 1,4 procent), mede door groei in zorg, transport en handel. De groei in Zuidwest-Overijssel en Twente blijft daar met respectievelijk 1,3 procent en 1,2 procent iets bij achter.

Gelderland: tegengestelde krachten door oververtegenwoordiging overheid en zorg

De economische groei blijft in alle Gelderse regio's in 2010 en 2011 achter bij heel Nederland. De Veluwe wordt getroffen door bezuinigingen van de overheid. De overheidssector is met de aanwezigheid van de Belastingdienst en Het Kadaster in Apeldoorn oververtegenwoordigd. Naar verwachting groeit de Veluwe economie met 1,1 procent in 2011. In de Achterhoek blijft de economische groei achter door oververtegenwoordiging van sectoren die afhankelijk zijn van investeringen die in 2010 juist nog op een laag pitje staan, zoals de bouwsector. Ook de achterblijvende bevolkingsgroei heeft een drukkend effect. De stadsregio Arnhem-Nijmegen groeit in 2010 met 1,2 procent naar verwachting nog het hardst. Dit is mede te danken aan een sterke vertegenwoordiging van de zorgsector, die door de vergrijzing gestaag blijft groeien.

Groeiversnelling en bovengemiddelde groei in Utrecht

Het achterblijvende herstel van de meeste delen van de zakelijke dienstverlening heeft voor de provincie Utrecht gevolgen voor de groei. Het zijn vooral de bouw- en overheidsgerelateerde segmenten binnen de zakelijke dienstverlening die een wissel trekken op het hersteltempo. In mindere mate speelt mee dat de in 2010 al weer snel groeiende industrie- en transportsectoren in de regio van geringe omvang zijn. Al met al is de verwachte economische groei voor Utrecht 1,3 procent in 2010 en 1,6 procent in 2011. In 2011 trekt de zakelijke dienstverlening weer bij. Ook de ondervertegenwoordiging van de dan nog steeds krimpende bouwsector en de nog altijd hogere bevolkingsgroei zorgen er voor dat de regio in 2011 sneller groeit dan in 2010.

Tabel 4 Ontwikkeling regionale economische groei, 2009 – 2011

	2009	2010	2011
Groningen	-4,9%	4,8%	1,9%
Friesland	-3,6%	1,4%	1,2%
Drenthe	-3,7%	1,6%	1,3%
Overijssel	-4,3%	1,2%	1,3%
Flevoland	-3,5%	1,9%	2,1%
Gelderland	-3,8%	1,0%	1,2%
Utrecht	-3,3%	1,3%	1,6%
Noord-Holland	-3,8%	2,0%	1,6%
Zuid Holland	-3,2%	1,2%	1,3%
Zeeland	-3,2%	2,0%	1,1%
Noord-Brabant	-5,1%	1,7%	1,3%
Limburg	-4,6%	1,1%	0,8%
Nederland	-3,9%	1,7%	1,4%

Bron: ING Economisch Bureau, 2010

Economie van Flevoland groeit het snelst

De bovengemiddelde bevolkingsgroei is in 2010 de belangrijkste reden dat de economische groei van Flevoland boven het landelijk gemiddelde blijft. Voor deze regio is de sector zakelijke dienstverlening van zwaarwegend belang. In 2011 wordt herstel van de zakelijke dienstverlening verwacht, weliswaar met slechts 1,0 procent. Mede door de blijvende maar iets afzwakkende groei van groothandel en industrie, blijft de ontwikkeling van de economie in Flevoland zo positief.

Noord-Hollandse economie groeit door

Met dank aan Amsterdam blijft Noord-Holland de landelijke economie ook in 2011 voor. Na een groei van 2,0 procent in 2010, zakt het groeitempo in 2011 terug naar 1,6 procent. Terwijl de sterk opgeleefde internationale bedrijvigheid in de IJmond en rond Schiphol in 2011 normaliseert, gaat de voor de regio belangrijke zakelijke dienstverlening een jaar van trage groei tegemoet (1 procent).

Ook in Noord-Holland leveren overheidsbezuinigingen flinke tegendruk op. Positief is dat de arbeidsmarkt zich in de provincie gunstig blijft ontwikkelen. Zowel in Groot-Amsterdam als daarbuiten zet het herstel door, mede omdat zzp'ers in de regio veel krimp hebben opgevangen en (nog) niet volledig ingezet worden. Een economische tegenslag voor de Noordkop is het sneuvelen van het project Wieringerrandmeer. Al met al blijft de regionale economie in 2011 groeien, maar ook blijft de neerwaartse druk bestaan.

Rotterdam en Den Haag zorgen voor extra groei Zuid-Holland in 2011

In 2011 zal de economie in Haaglanden en Rotterdam naar verwachting harder groeien dan het Nederlandse gemiddelde. In Haaglanden (1,5 procent) komt dit door de aantrekkende zakelijke dienstverlening richting de rijksoverheid. Nu het kabinet Rutte van start is gegaan, neemt de behoefte aan dienstverlening (inhuur tijdelijk personeel, advies) weer toe. Pas in de tweede helft van 2011 zullen de effecten van een krimpende rijksoverheid zichtbaar worden. Daarnaast groeit de bevolking in de regio's Haaglanden en Rijnmond. Dit zorgt voor extra omzet en werkgelegenheid in de handel.

De Rotterdamse regionale economie groeit in 2011 met 1,8 procent. Naast de bevolkingstoename wordt dit voornamelijk gerealiseerd door de aantrekkende wereldhandel. Rotterdam vervult een belangrijke rol als overslaghaven. Vanuit Rotterdam wordt niet alleen het directe (Duitse) achterland bediend, maar alle werelddelen. De vraag naar arbeidskrachten groeit daar sterker dan in de rest van Zuid-Holland. De regio's Gouda (0,8 procent) en Dordrecht (1,1 procent) hebben nog last van de achterblijvende bouw. Dordrecht kan nog aanhaken bij de ontwikkelingen in de Rotterdamse haven.

Zeeland heeft laagste werkloosheid binnen Europa

Zeeland kent op dit moment een uitzonderlijk lage werkloosheid van 2,1 procent. Wil de regionale economie de komende periode blijven groeien dan zullen arbeidskrachten van buiten de provincie moeten worden aangetrokken. De Provincie Zeeland, de 13 gemeenten en de waterschappen zetten daarom een gezamenlijk mobiliteitscentrum in eigen beheer op. In 2011 zal de economische groei in de provincie Zeeland achterblijven bij die van de rest van Nederland. De prognose voor 2011 is een groei van 1,1 procent. In Zeeuws-Vlaanderen zal de groei lager (0,9 procent) zijn dan in de rest van Zeeland (1,1 procent). De belangrijkste oorzaak van de terugval is dat slechts enkele bedrijven fors bijdragen aan de regionale economische groei door de export van halffabricaten, die op een kapitaalsintensieve manier worden geproduceerd door een beperkt aantal mensen. Deze export heeft hierdoor geen uitstralend effect op de andere sectoren. Daarnaast heeft vooral Zeeuws-Vlaanderen te maken met een krimpende bevolking, waardoor de detailhandel het extra zwaar heeft.

In 2011 minder grote verschillen binnen Noord-Brabant

De economische groei in 2010 loopt in Noord-Brabant met 1,7 procent gelijk op met de gehele Nederlandse economie. Vanwege een minder sterk toenemende industriële activiteit en een beperkte bestedingstoename bij consumenten en bedrijven, verwacht ING Economisch Bureau in 2011 een groei in Brabant van 1,3 procent.

Grote verschillen tussen sectoren veroorzaken diversiteit in groei binnen de provincie. Zo groeien West-Brabant en Zuidoost-Brabant met circa 2 procent twee keer zo snel als Midden-Brabant, dat langzamer op gang komt door een beperktere aanwezigheid van industriebedrijven. Zuidoost-Brabant kende in 2009 nog de op één na grootste krimp van alle Nederlandse regio's. Het herstel verloopt nu sneller dan gemiddeld. Vooral de hernieuwde vraag naar transportmiddelen en machines brengt de productieactiviteit rond Eindhoven weer op gang. Door de grotere impact van de krimpende bouwsector komt Noordoost Brabant uit op 1,4 procent groei. In 2011 lopen de regionale groeiverschillen binnen Noord-Brabant terug tot circa 0,3 procent.

Herstel Noord- en Midden-Limburg

Voor de Limburgse economie is de crisis voorbij. Ook de arbeidsmarkt ontwikkelt zich de laatste maanden gunstig. Voor 2010 komt de economische groei in Limburg naar verwachting uit op 1,1 procent. Met name Noord-Limburg profiteert van de sterke groei in de transportsector, terwijl Midden-Limburg mede door herstel in de metaalproducten-industrie ook groei laat zien. In Zuid-Limburg drukt de bevolkingskrimp het herstel enigszins. In 2011 zet de economische groei naar verwachting door, al valt de Limburgse groei (0,8 procent) wat terug als gevolg van de kleinere bijdrage van de industrie.

Bijlage

Geraadpleegde bronnen

ABU, 2010, Flex & Figures oktober 2010

CBS Statline, www.cbs.nl

CPB, 2010, Nieuwsbrief december 2010

Colo / UWV WERKbedrijf, 2011, Arbeidsmarktschets Techniek

EIM, 2010, Algemeen beeld van het MKB in de marktsector in 2010 en 2011 – update september 2010

EIM, 2010, Ondernemen in sectoren

ING Economische Bureau, 2010, Kwartaalbericht sectoren

ING Economisch Bureau, 2010, Kwartaalbericht regio's

Raad voor Werk en Inkomen, 2010, Arbeidsmarktanalyse 2010

Rabobank, 2010, Cijfers en Trends, branche-informatie

Ministerie van Binnenlandse Zaken en Koninkrijksrelaties, 2010, Arbeidsmarktanalyse Openbaar Bestuur 2010

Ministerie van Onderwijs, Cultuur en Wetenschap, 2010, Trends in beeld 2010

Ministerie van Onderwijs, Cultuur en Wetenschap, 2010, Nota Werken in het onderwijs 2011

UWV WERKbedrijf, 2010, Regionale arbeidsmarktschetsen

UWV WERKbedrijf, 2010, Regio in beeld 2010 – 2011

UWV WERKbedrijf, 2010, Arbeidsmarktprognose 2010 - 2011